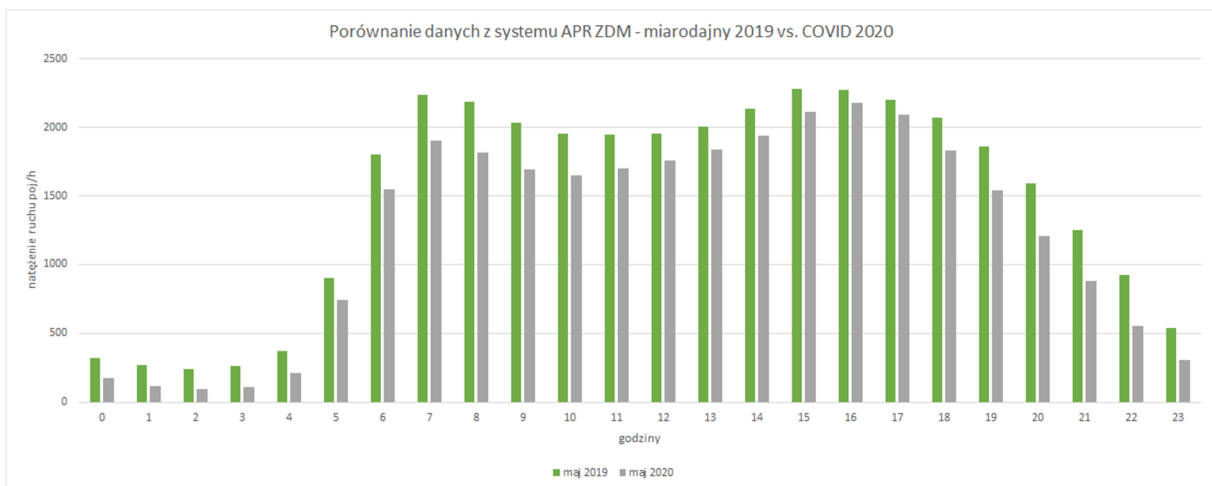
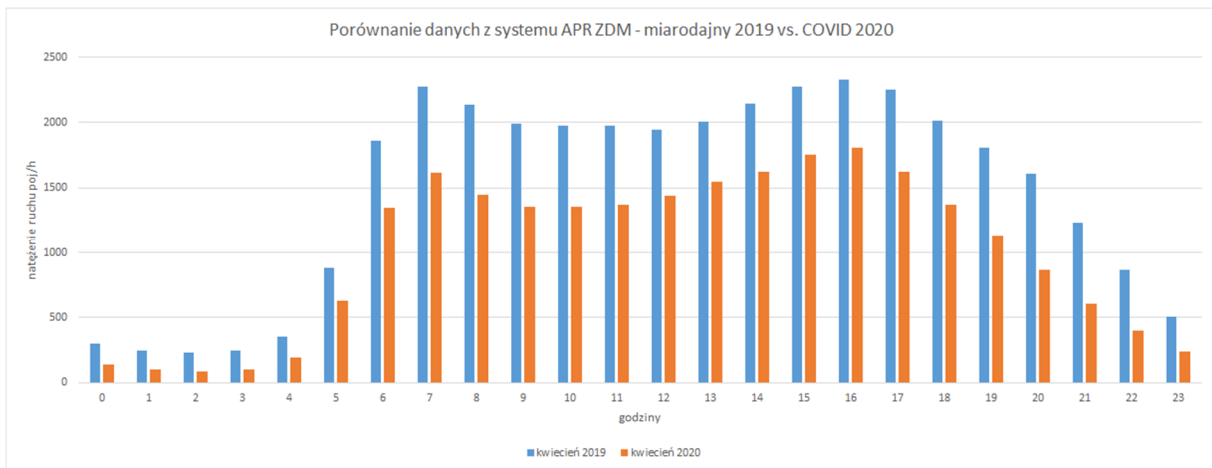


Ruch drogowy powraca do stanu normalnego.

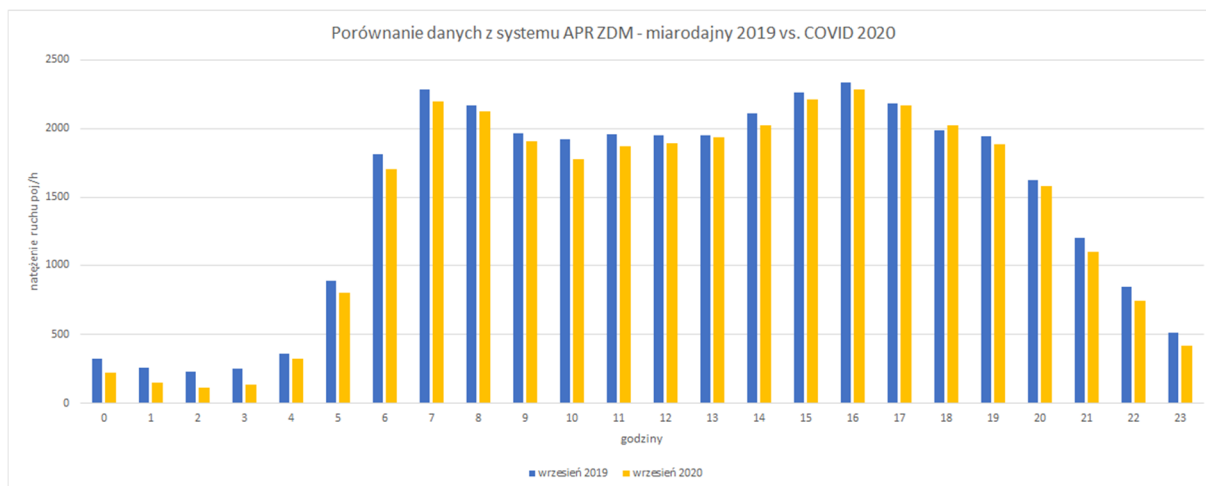
W pierwszej połowie roku zarówno w Polsce jak i samej Warszawie znacznie spadła liczba podróży, co nie dziwi, bo wiele osób zamiast wykonywać codzienne obowiązki: praca, szkoła, uczelnia, z powodu nie tylko wprowadzonych ograniczeń i restrykcji w poruszaniu się pozostała w domach.

Obecnie życie w różnych jego sferach powróciło do stanu „normalności”. Dzieci powróciły do szkół, zakłady pracy przeszły z trybu pracy zdalnej na pracę sprzed ograniczeń, co widać po wzroście ruchu pojazdów na stołecznych drogach.

W wybranych lokalizacjach sieci drogowej ZDM dokonał analizy porównawczej sytuacji ruchowej w podobnych okresach (dniach) zestawiając dane z 2019 roku do danych z 2020 roku. W kwietniu i maju br., kiedy obowiązywały ograniczenia w funkcjonowaniu życia społecznego spadek ruchu był odczuwalny, co zapewne zauważyli wszyscy mieszkańcy. Potwierdzają to także poniższe zestawienia graficzne, gdzie wyraźnie widać różnice.



We wrześniu, kiedy większość z obowiązujących w ubiegłych miesiącach ograniczeń, restrykcji i zaleceń została zniesiona, a życie zaczęło powracać do „normalności”, co zresztą mieszkańcy Warszawy mieli okazję odczuć na drogach zarówno w dojazdach do/z pracy jak i ze znalezieniem wolnego miejsca postojowego. Na podstawie przeprowadzonych badań oszacowano, że obecny ruch wrześniowy jest zaledwie o ok. 5% niższy niż z przed roku.



Wraz z upływem kolejnych wrześniowych dni ruch w mieście coraz bardziej przybliża się poziomem do ruchu zarejestrowanego w 2019 roku.

W związku z pandemią COVID-19 Biuro Polityki Mobilności i Transportu Urzędu Miasta Stołecznego Warszawy w porozumieniu z Zarządem Dróg Miejskich w Warszawie wydali na stronach internetowych komunikat w którym poinformowano, że wstrzymuje się wykonywanie pomiarów ruchu na skrzyżowaniach, a w przypadku przygotowywania inwestycji np. mieszkaniowych mających wpływ na ruch drogowy zwalnia się inwestorów z obowiązku wykonywania pomiarów ruchu drogowego, stanowiących dotychczas podstawę do analiz i prognoz ruchu ze względu na brak możliwości ich wykonania w okresie miarodajnym. Sytuacja była spowodowana odnotowanymi przez ZDM znacznymi spadkami ruchu podczas pandemii i faktem, że wykonane w tym okresie pomiary nie byłyby miarodajne i nie mogłyby stanowić podstawy do wykonywania analiz o charakterze komunikacyjnym, czy opracowywaniu projektów organizacji ruchu.

Biuro Polityki Mobilności i Transportu Urzędu Miasta Stołecznego Warszawy i Zarządu Dróg Miejskich na podstawie przeprowadzonych analiz porównawczych sytuacji ruchowej powzięto decyzję o przywróceniu od dnia **22.09.2020 r.** możliwości realizacji pomiarów na natężenia ruchu samochodowego, pieszego i rowerowego w warunkach miarodajnych na cele analiz komunikacyjnych, projektów organizacji ruchu itp.

Urzędy wychodząc naprzeciw potrzebom podmiotów prywatnych ze względu na dynamicznie zmieniającą się sytuację informują, że podmioty które otrzymały pisma o możliwości realizacji pomiarów ruchu po 29.09.2020 roku są zwolnione z tego obowiązku i mogą realizować pomiary od dnia 22.09.2020 r.